

## Guide pratique

# SAS

Tout ce que vous devez savoir pour créer, structurer et faire évoluer votre SAS – avec une méthode claire, sans erreurs.



# Sommaire

1. Comprendre la SAS	p. 4
2. Avantages & limites	p. 5
3. Comparer SAS / SARL / SA	p. 6
4. Créer une SAS : les étapes	p. 7
5. Dossier d'immatriculation : exemple complet	p. 8
6. Capital social & apports	p. 9
7. Rédaction des statuts (clauses clés)	p. 10
8. Gouvernance & pouvoirs	p. 11
9. Fiscalité (IS/IR, TVA)	p. 12
10. Rémunération du Président	p. 13
11. Cession d'actions & investisseurs	p. 14
12. Aides & dispositifs	p. 15
13. Obligations & conformité	p. 16
14. Coûts & délais	p. 17
15. FAQ	p. 18
16. Conclusion	p. 19



## Comment utiliser ce guide

Lisez-le dans l'ordre pour une vue complète, ou piochez les pages qui répondent à votre question. Chaque section contient des points de vigilance, des exemples concrets et des CTA cliquables pour passer à l'action.

# Introduction

Vous voulez entreprendre à plusieurs (ou préparer l'entrée d'investisseurs) avec une société flexible ? La SAS (Société par Actions Simplifiée) est souvent le choix premium : gouvernance sur mesure, actions faciles à transmettre, et une protection sociale du dirigeant proche du régime salarié lorsqu'il est rémunéré.

**2+**  
actionnaires

**1 €**  
capital minimum

**IS**  
par défaut



## Pour qui ?

Projets à 2+ associés, startups, agences, e-commerce, holdings, ou activités qui veulent accueillir des investisseurs.



## Objectif du guide

Vous donner une méthode claire pour créer une SAS robuste, sécuriser les statuts et anticiper fiscalité, gouvernance et levées.



## Outils SocieTix

Parcours de création guidé, comparateur de statuts et simulateurs (revenu, IS) pour décider plus vite.

[Comparer les statuts \(outil gratuit\)](#)

# 1) Comprendre la SAS

La SAS est une société de capitaux : on parle d'actionnaires et d'actions (et non de parts sociales). Elle est très appréciée pour sa liberté statutaire : vous pouvez organiser la gouvernance sur mesure, à condition de désigner au minimum un Président.



## Définition

SAS = Société par Actions Simplifiée. Société commerciale, non cotée en bourse (pas d'appel public à l'épargne). Elle convient autant aux PME qu'aux startups qui veulent prévoir des règles de décision et d'entrée/sortie d'actionnaires.



## Caractéristiques clés

- 2 actionnaires minimum (pas de maximum)
- Capital libre (minimum 1 €)
- Responsabilité limitée aux apports
- Président obligatoire (+ DG optionnels)
- Actions faciles à transmettre (utile pour investisseurs)

## Peut-on créer une SAS seul ?



Oui : on parle alors de SASU (SAS unipersonnelle). Les mécanismes sont proches : mêmes documents, même fiscalité par défaut, mais décisions prises par l'associé unique.

[Démarrer ma création de SAS](#)

## 2) Avantages & limites

La SAS est une boîte à outils : elle donne beaucoup de liberté, mais demande des statuts bien rédigés. Voici l'essentiel pour décider vite.



### Les +

- Liberté statutaire (gouvernance sur mesure) • Accueil d'investisseurs facilité (actions) • Responsabilité limitée aux apports • Président assimilé-salarié si rémunéré (protection sociale solide) • Outils financiers possibles : actions de préférence, BSPCE/BSA



### Les -

- Statuts plus techniques : tout doit être prévu • Charges sociales élevées sur salaire du dirigeant • Pas d'assurance chômage pour le Président • Forme parfois moins "encadrée" qu'une SARL (si associés en tension)

Thème	SAS
Capital	Libre (min. 1 €). Peut être renforcé pour crédibiliser le projet.
Décisions	Règles fixées par les statuts : majorité, quorum, organes.
Investisseurs	Très adapté : clauses et actions spécifiques possibles.

[Comparer les statuts avec SocieTix](#)

### 3) Comparer SAS / SARL / SA

La SAS est souvent le meilleur compromis "flexibilité + investisseurs". La SARL rassure par son encadrement. La SA vise les projets plus lourds.

Critère	SAS	SARL	SA
Associés	2+ (illimité)	2 à 100	2+ (structure plus lourde)
Titres	Actions	Parts sociales	Actions
Gouvernance	Très libre (Président obligatoire)	Encadrée (gérant)	Encadrée (CA/directoire)
Investisseurs	Très favorable	Plus contraignant	Favorable, mais formalisme
Dirigeant	Assimilé-salarié si rémunéré	TNS ou assimilé selon cas	Assimilé-salarié

#### Décision rapide



Si vous prévoyez une levée de fonds, des associés qui entrent/sortent, ou une gouvernance sur mesure : SAS. Si vous voulez un cadre légal plus balisé entre associés : SARL.

[Comparer les statuts \(outil gratuit\)](#)

# 4) Créer une SAS : les étapes

Pour éviter les rejets, pensez la création comme un enchaînement logique. Les documents se construisent dans un ordre précis.

1	<b>Cadrer le projet</b> Dénomination, siège, objet social, répartition du capital, choix fiscal (IS / IR si éligible).
2	<b>Rédiger les statuts</b> Gouvernance, décisions, clauses d'entrée/sortie, protections des fondateurs et investisseurs.
3	<b>Déposer le capital</b> Banque, notaire ou dépôt en ligne : obtenez l'attestation de dépôt des fonds.
4	<b>Publier l'annonce légale</b> Publication dans un journal habilité : étape obligatoire avant l'immatriculation.
5	<b>Déposer le dossier</b> Guichet unique (INPI) + déclaration des bénéficiaires effectifs (RBE).
6	<b>Recevoir le Kbis</b> Après validation : votre SAS existe et peut démarrer (compte bancaire, contrats, facturation).



## Erreur fréquente

Publier l'annonce légale avant d'avoir figé les statuts (ou avec un siège/capital qui change). Solution : verrouillez d'abord les infos clés, puis publiez.

[Démarrer ma création de SAS](#)

# 5) Dossier d'immatriculation : exemple complet

Voici un exemple de dossier "propre" qui passe bien au guichet unique. Les pièces exactes varient selon la situation (apports, activité, siège).



## Pièces "dirigeants / associés"

- Pièce d'identité (recto/verso) • Déclaration de non-condamnation • Attestation de filiation • Justificatif de domicile (si siège au domicile) • Pouvoir (si dépôt par un mandataire)



## Pièces "société"

- Statuts datés et signés • Attestation de dépôt des fonds • Attestation de parution (annonce légale) • Déclaration des bénéficiaires effectifs (RBE) • Justificatif de jouissance des locaux (bail / domiciliation / attestation)



## Erreurs fréquentes + solutions

- Objet social trop vague : décrivez l'activité avec précision. • Siège non justifié : joignez un bail/attestation + pièce récente. • Incohérences statuts/annonce : vérifiez capital, adresse, dénomination avant dépôt.

[Accéder aux ressources SocieTix](#)

## 6) Capital social & apports

En SAS, le capital est libre (minimum 1 €). En pratique, il sert à financer le démarrage et à crédibiliser la société (banque, fournisseurs, investisseurs).



### Apport en numéraire

Sommes d'argent versées sur un compte au nom de la société en formation. Attestation de dépôt indispensable.



### Apport en nature

Biens (matériel, véhicule, fonds, brevet...). Peut nécessiter un commissaire aux apports selon la valeur.



### Apport en industrie

Savoir-faire / travail. Donne des droits dans la société mais ne forme pas le capital social.

### Mini-schéma : libération du capital

Principe courant : libérer une partie à la création, puis le solde plus tard (selon statuts).



Dépôt des fonds



Attestation



Immatriculation



### Point de vigilance

Un capital trop faible peut ralentir (banque, fournisseurs) et fragiliser la crédibilité. Ajustez-le à vos besoins réels (charges, matériel, trésorerie).

Démarrer ma création de SAS

# 7) Rédaction des statuts (clauses clés)

En SAS, les statuts sont le “contrat” des actionnaires : c’est là que se jouent la gouvernance, les décisions et l’arrivée d’investisseurs.



## Checklist des clauses à prévoir

- Objet social, siège, durée, capital, répartition des actions
- Président : nomination, pouvoirs, limitations, rémunération
- Décisions collectives : quorum, majorités, veto, AG à distance
- Cession d’actions : agrément, préemption, inaliénabilité
- Entrée/sortie : exclusion, bad leaver/good leaver (si pertinent)
- Information des actionnaires, droit d’audit, reporting
- Actions de préférence / BSPCE (si levée ou équipe à intéresser)



## Astuce premium : pacte d’actionnaires

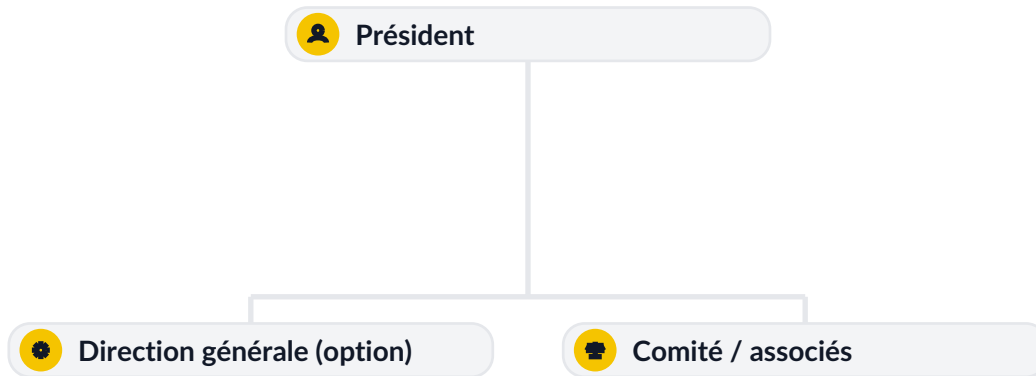
Pour une SAS avec investisseurs, le pacte complète les statuts : gouvernance, clauses anti-dilution, liquidité, vesting, confidentialité. Il reste souvent confidentiel (contrairement aux statuts).

Poser une question à un consultant

# 8) Gouvernance & pouvoirs

La SAS permet de créer une gouvernance adaptée : Président obligatoire, directeurs généraux, comités... L'objectif : décider vite sans perdre le contrôle.

## Mini-schéma : qui fait quoi ?



### Pouvoirs du Président

Représente la société vis-à-vis des tiers. Les limitations internes doivent être prévues dans les statuts (et bien comprises par les actionnaires).



### Responsabilité

En cas de faute de gestion, le dirigeant peut voir sa responsabilité engagée. Anticipez : délégations écrites, reporting, validations clés.

[Accéder aux ressources SocieTix](#)

## 9) Fiscalité (IS/IR, TVA)

Par défaut, la SAS est soumise à l'impôt sur les sociétés (IS). Sous conditions, vous pouvez opter temporairement pour l'impôt sur le revenu (IR).



### IS (par défaut)

La société paie l'IS sur son bénéfice. Les dirigeants sont imposés séparément sur leur rémunération et/ou dividendes.



### Option IR (5 ans)

Possible pour certaines SAS "jeunes" : conditions d'âge, d'activité, de taille et d'actionnariat. Option non renouvelable.



### TVA

Franchise en base ou régime réel. Le choix dépend du CA, des clients (B2B/B2C) et de vos achats.

### À retenir : conditions fréquentes pour l'option IR



- Société créée depuis moins de 5 ans au moment de l'option
- Moins de 50 salariés et CA annuel ou total de bilan < 10 M€
- Activité opérationnelle (pas une simple gestion de patrimoine)
- Non cotée
- Actionnaires : direction détenue majoritairement par des personnes physiques

[Simuler mon IS \(outil gratuit\)](#)

# 10) Rémunération du Président

En SAS, le Président rémunéré est assimilé-salarié : protection sociale proche d'un salarié (hors chômage). La stratégie "salaire vs dividendes" dépend de votre fiscalité, de vos besoins et de votre trésorerie.



## Option 1 : salaire

- Cotisations sociales plus élevées •
- Meilleure protection sociale •
- Déductible du résultat (réduit l'IS) •
- Nécessite une trésorerie régulière



## Option 2 : dividendes

- Pas de cotisations sociales (en SAS) •
- Imposés via PFU 30 % (par défaut) •
- Nécessite un bénéfice distribuable •
- Décision formelle (AG, affectation du résultat)

### Repère rapide : comment trancher



- Besoin de protection sociale : privilégier le salaire •
- Optimisation / flexibilité : mix salaire + dividendes •
- Trésorerie irrégulière : salaire modéré + dividendes si bénéfice

[Simuler mon revenu \(outil gratuit\)](#)

# 11) Cession d'actions & investisseurs

La SAS est conçue pour faire entrer/sortir des actionnaires. Les statuts (et le pacte) doivent encadrer la cession pour éviter les surprises.

## Mini-process : vendre / céder des actions



### Clauses clés (statuts / pacte)

· Agrément : contrôler qui entre au capital · Préemption : priorité aux actionnaires existants · Inaliénabilité : blocage temporaire des cessions · Actions de préférence : droits financiers/politiques spécifiques · BSPCE/BSA : intéresser les équipes

[Accéder aux ressources SocieTix](#)

## 12) Aides & dispositifs

Selon votre situation, vous pouvez cumuler plusieurs aides (fiscales, sociales, financières). Voici une vue d'ensemble utile pour une SAS.

Dispositif	Type	Pour qui ?
ACRE	Allègement de charges (sous conditions)	Créateurs éligibles
ARCE	Capital = 60 % des droits ARE restants	Demandeurs d'emploi (avec ACRE)
Maintien ARE	Allocation mensuelle (règles spécifiques)	Demandeurs d'emploi
NACRE/CAPE	Accompagnement / appui	Profils selon dispositifs
Prêt d'honneur	Prêt à taux 0	Créateurs



### À noter

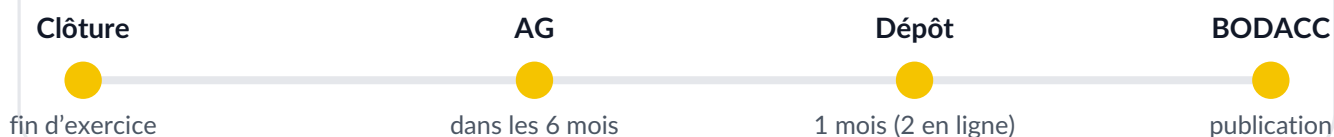
L'ARCE est versée en deux fois. Depuis le 1er avril 2025, le second versement est conditionné au fait de ne pas reprendre un CDI à temps plein.

[Accéder aux ressources SocieTix](#)

# 13) Obligations & conformité

La SAS impose une comptabilité complète et des rendez-vous annuels. Anticiper évite les pénalités et renforce la confiance (banques, investisseurs).

Mini-timeline : clôture → approbation → dépôt



## Commissaire aux comptes

Souvent obligatoire si la société dépasse 2 des 3 seuils : total bilan 5 M€, CA 10 M€, 50 salariés (règles spécifiques pour groupes/filiales).



## Registres à tenir

Registre des décisions, registre des mouvements de titres, registre des bénéficiaires effectifs, comptabilité et pièces justificatives.

[Accéder aux ressources SocieTix](#)

# 14) Coûts & délais

Les coûts varient selon l'annonce légale, le dépôt, les apports et l'accompagnement. Pensez en "budget global" et en "dossier sans rejet".

Poste	Ordre de grandeur
Annonce légale	Selon département et longueur
Dépôt au guichet unique	Frais administratifs (variables)
Commissaire aux apports (si besoin)	Selon valeur/complexité
Accompagnement	Optionnel : gain de temps + sécurisation

## Planning réaliste (si dossier prêt)



• J0-J3 : statuts + dépôt capital • J3-J7 : annonce légale + finalisation dossier • J7-J20 : traitement (variable) Astuce : les rejets viennent surtout d'incohérences (siège, pièces, statuts).

Démarrer ma création de SAS

# 15) FAQ

Réponses rapides aux questions qui reviennent le plus lors de la création d'une SAS.

**Peut-on être Président sans se payer ?**

Oui. Sans rémunération, pas de cotisations sociales (mais pas de protection via le régime assimilé-salarié).

**La SAS est-elle adaptée à une holding ?**

Souvent oui : actions, clauses, accueil d'investisseurs. Attention à l'objet social et à la fiscalité.

**Faut-il un capital élevé ?**

Non, mais un capital trop faible peut nuire à la crédibilité. Ajustez au besoin réel (trésorerie, matériel).

**Peut-on verrouiller les cessions ?**

Oui : agrément, préemption, inaliénabilité, clauses de sortie. À prévoir dans statuts/pacte.

**IR ou IS ?**

IS par défaut. IR possible temporairement sous conditions. Le choix dépend du niveau de bénéfice et de votre situation personnelle.

**Dividendes : cotisations sociales ?**

En SAS, les dividendes ne supportent pas de cotisations sociales (mais restent imposés).

[Écrire à un consultant](#)

# 16) Conclusion

La SAS est un statut premium pour entreprendre à plusieurs, structurer une gouvernance efficace et préparer l'entrée d'investisseurs. Le secret : des statuts bien pensés, un dossier cohérent et une stratégie claire sur la rémunération.

## À faire maintenant



1) Valider siège + justificatifs 2) Fixer capital & répartition 3) Ébaucher statuts (clauses investisseurs) 4) Choisir stratégie salaire/dividendes

## Besoin d'un outil ?



• Comparateur de statuts •  
Simulateur de revenu • Simulateur d'IS • Ressources & check-lists

[Démarrer ma création de SAS](#)

[Accéder aux ressources SocieTix](#)